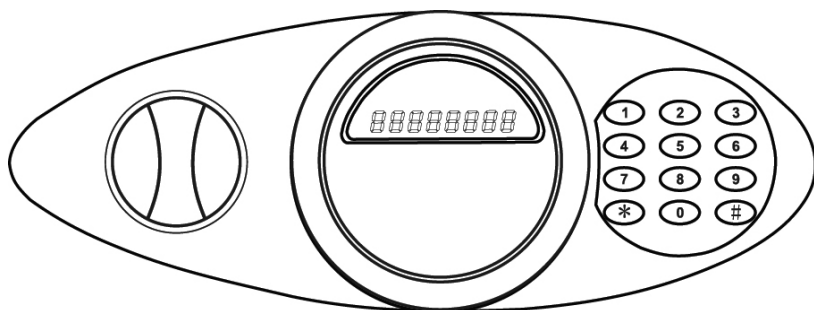


## COFFRE-FORT DE SECURITE EN ACIER



Lire attentivement ce manuel et ne jamais le garder à l'intérieur du coffre-fort !

## Coffre-fort de sécurité en acier

**CONTENU DU PAQUET D'EMBALLAGE**

- 1 - Coffre-fort de sécurité en acier
- 1 - Mode d'emploi
- 2 - Clés d'accès de priorité
- 4 - Batteries "AA"
- 1 - Trousse d'assemblage avec boulons

**ATTENTION****NE PAS RETOURNER LE COFFRE-FORT AU MAGASIN !**

En cas de pièces manquantes ou de difficultés avec le fonctionnement de votre coffre-fort, veuillez contacter le Service d'Assistance au consommateur par téléphone.

Le magasin ne reprendra pas le produit sans autorisation préalable. Il vous faudra d'abord contacter le Service d'Assistance aux consommateurs.

**États-Unis/Canada** 1-877-354-5457 (Numéro sans frais)

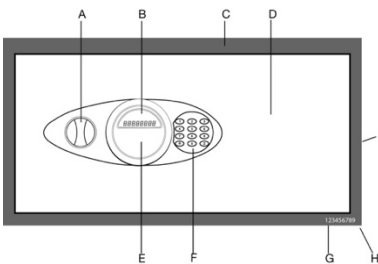
**Mexique** 01-800-288-2872 - Une fois que la voix de l'enregistrement en anglais s'arrête de parler, il faudra composer le 800-860-1677 pour terminer votre appel. (numéro sans frais)

**Australie** 0011-800-5325-7000 (numéro sans frais)

**Allemagne/Nouvelle Zélande** 00-800-5325-7000 (numéro sans frais)

**Autres pays XX\***-310-323-5722 (Taxe interurbaine applicable)

XX\*- Composer d'abord l'indicatif de pays

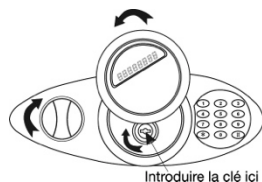
**APERÇU DE LA SERRURE**

- A - Ouvrir / Fermer le bouton
- B - Panneau d'affichage LCD
- C - Armoire du coffre-fort
- D - Porte du coffre-fort
- E - Serrure de la clé de priorité/ Couvercle amovible
- F - Clavier numérique électronique
- G - Numéro de série du coffre-fort
- H - Trous de montage pré-perçés sur le panneau inférieur
- I - Trous de montage pré-perçés sur le panneau arrière

# INSTALLATION

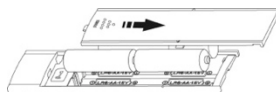
## ETAPE 1. OUVRIR LE COFFRE-FORT AVEC UNE CLE DE PRIORITE

1. Faire tourner le panneau rond LCD d'1/4 de tour vers la gauche puis enlever. La serrure de la clé de priorité est située derrière le panneau LCD.
2. Introduire la clé de priorité et faire tourner vers la gauche pour déverrouiller le coffre-fort.
3. Faire tourner la poignée vers la droite et ouvrir le coffre-fort.



## ÉTAPE 2. INSTALLATION DES BATTERIES

1. Enlever le couvercle (A) du compartiment des batteries se trouvant sur l'intérieur de la porte. Introduire les batteries « AA » (incluses) S'assurer que les batteries sont installées dans la bonne direction quant à la polarité des piles (+ et -). Se reporter au diagramme.
2. Replacer le couvercle des batteries.
3. Tester la serrure numérique avant de fermer la porte.



## ÉTAPE 3. SERRURE NUMÉRIQUE DE TEST

1. Avec la porte ouverte, faire tourner la poignée vers la gauche pour mettre les boulons de blocage (B) en position de verrouillage.
2. Enlever la clé de priorité et la stocker dans un endroit sûr.  
**NE JAMAIS STOCKER LES CLÉS À L'INTÉRIEUR DU COFFRE-FORT !**
3. Saisir le code secret pré-réglé : "1"- "5"- "9"- "#".
4. Faire tourner la poignée vers la droite dans les cinq secondes.
5. Les boulons de blocage devraient se rétracter en position de déverrouillage.

## ETAPE 4. PROGRAMMATION D'UN NOUVEAU CODE SECRET

1. Faire glisser le couvercle des batteries vers la droite jusqu'à ce que le bouton de réinitialisation soit découvert.
2. Appuyer sur le bouton de réinitialisation et le LCD affichera le @ symbole puis 2 bips retentiront pour indiquer que le coffre-fort est en mode Programme.
3. Saisir votre nouveau code utilisateur (2 à 8 chiffres) puis appuyer sur #.
4. L'écran LCD clignotera trois fois avec votre nouveau code utilisateur et s'éteindra automatiquement.
5. Remplacer le couvercle des batteries.

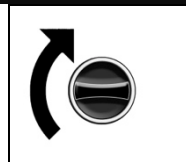


REMARQUE: Le code pré-réglé à l'usine ne fonctionnera pas une fois que le nouveau code secret est programmé.

# FONCTIONNEMENT

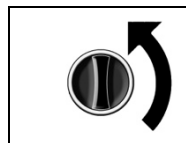
## POUR OUVRIR LE COFFRE-FORT

1. Pour déverrouiller et ouvrir le coffre-fort, saisir le code secret suivi par "#".
2. Faire tourner la poignée d'entrée de la porte vers la droite, puis ouvrir la porte.



## POUR FERMER LE COFFRE-FORT

1. Fermez la porte et maintenez-la en position fermée.
2. Faire tourner la poignée d'entrée de la porte vers la gauche pour engager les boulons de blocage et verrouiller le coffre-fort.



## PÉRIODES DE VERROUILLAGE DE SÉCURITÉ

Si un code secret incorrect est saisi trois fois de suite, le clavier numérique rentrera dans une période de verrouillage de sécurité de deux minutes. Pendant cette période de verrouillage de sécurité, le clavier sera désactivé. Une fois la période de verrouillage terminée, le coffre-fort pourra être déverrouillé en utilisant le code secret correct. Vous pouvez utiliser la clé de priorité pour ouvrir le coffre-fort mais le bloc numérique devra terminer la période complète de verrouillage.

## CLÉ D'ACCÈS DE PRIORITÉ

Si le code secret n'est pas disponible ou si le bloc numérique tombe en panne à cause de batteries déchargées ou de mauvais fonctionnement, vous pouvez ouvrir le coffre-fort en utilisant la clé d'accès de priorité. Se référer à l'étape 1 dans la section « Installation » située à la page 2.

Si vous avez oublié votre code secret programmé, vous pouvez ouvrir le coffre-fort à l'aide de la clé de priorité d'urgence. Se référer à l'étape 4 dans la section « Installation » située à la page 2.

## REPLACER LES BATTERIES

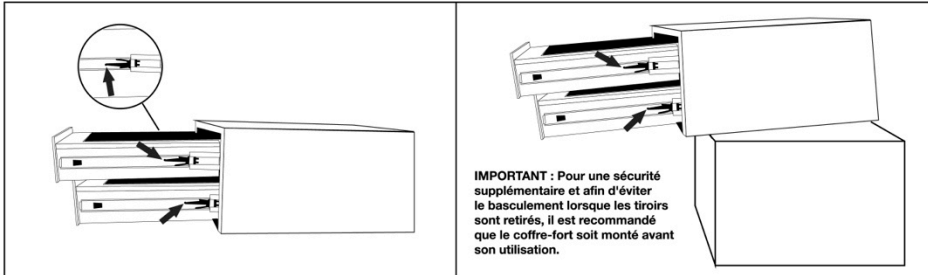
Remarque: Le mot de passe peut être réinitialisé au mot de passe d'origine de l'usine (159) si les batteries sont retirées ou si elles deviennent trop faibles. Vous devez toujours tester votre mot de passe après le remplacement des batteries pour s'assurer qu'il est toujours actif sinon il faudra se référer à la section « Installation » sur la page 2 pour reprogrammer votre mot de passe.

**IMPORTANT :** Les batteries de démarrage incluses avec ce produit, à des fins de tests uniquement, doivent être remplacées immédiatement avec de nouvelles batteries alcalines ou au lithium. Il n'est PAS RECOMMANDÉ d'utiliser des batteries non-alcalines ou rechargeables.

Les batteries faibles ou mortes doivent être remplacées immédiatement et les 4 batteries doivent être changées. Pour replacer les batteries, veuillez suivre les instructions dans la section "INSTALLATION". Ne pas oublier de toujours enlever les batteries du coffre-fort si celui-ci n'est pas utilisé pendant une longue période de temps. Si vos batteries sont entièrement déchargées et que vous ne pouvez pas ouvrir le coffre-fort en utilisant le bloc numérique, utiliser la clé d'accès de priorité pour ouvrir le coffre-fort et accéder au compartiment des batteries.

## INSTALLATION DE BASE

1. Déverrouiller le coffre-fort et tirer le tiroir en avant jusqu'à ce qu'il s'arrête. Sur chaque côté des glissières du tiroir se trouve un petit loquet en plastique. Pour enlever le tiroir, il vous faudra appuyer simultanément vers le bas sur le loquet du côté droit, tout en tirant sur le loquet du côté gauche et en mettant de la pression en avant sur le tiroir au fur et à mesure. Cela délogera le tiroir des glissières du tiroir et permettra d'enlever le tiroir.



2. Déterminer si vous souhaitez fixer le coffre-fort au mur ou au plancher, puis sélectionner un emplacement pratique et adapté.
3. Localiser les trous pré-perçés sur l'intérieur du coffre-fort.
4. Placer votre coffre-fort sur l'endroit souhaité.
5. Aligner les trous pré-perçés et faire une marque sur le plancher ou sur le mur au travers des trous. NOTE: Il n'est pas recommandé d'essayer de fixer le coffre-fort à la fois au plancher et au mur.
6. Mettre le coffre-fort de côté pour effacer les marques de perçage.
7. Percer les trous appropriés pour le matériel qui est utilisé et la surface d'assemblage. INCLUS: (2 de chaque – boulons, rondelles et ancrages).
8. Replacer le coffre-fort sur les trous et installer les pièces de fixation si nécessaires.
9. Une fois le coffre-fort correctement monté, replacer les tiroirs en les positionnant dans les glissières de tiroir et fermer.

NOTE: La fixation/ le déboulonnage de l'unité est au frais et à la discrétion du consommateur. LH Licensed Products n'est aucunement responsable des coûts encourus si l'unité doit être remplacée.

## TROUSSE D'ASSEMBLAGE

Pour une sécurité supplémentaire, il est possible de sécuriser de façon permanente votre coffre-fort à une cloison ou au plancher. Des trous ont été pré-perçés dans ce but et ils sont situés au fond et sur la partie inférieure et arrière du coffre-fort. Bien que monter le coffre-fort ne soit pas extrêmement difficile, il est important d'avoir les bons outils et les connaissances pour le faire. Au cas échéant, vous pouvez avoir recours aux services d'un professionnel.

Il est important de noter que si avant l'installation vous avez des questions et/ ou des préoccupations concernant la bonne fixation du coffre-fort à un mur ou plancher, il vous faudra les poser au magasin de bricolage local / détaillant de quincaillerie ou entrepreneur. La fixation du coffre-fort au mur ou plancher est au frais et à la discrétion du consommateur. LHPL, Inc. n'est aucunement responsable des coûts encourus si l'unité est endommagée et doit être remplacée.

## COMMANDE DE NOUVELLES CLES / CLES DE REMPLACEMENT

Les informations suivantes sont nécessaires pour commander des clés :

### 1. PREUVE DE PROPRIÉTÉ (1 sur 2 options ci-dessous)

#### RECU D'ACHAT & IDENTIFICATION - COMMANDES INTERNATIONALES SEULEMENT!

- Copie du reçu d'achat indiquant le magasin, la date et la description du produit.
- Copie de votre Identification avec photo. (Permis de conduire, passeport, Identification normale).

#### FORMULAIRE DE VÉRIFICATION DE L'APPARTENANCE DU PRODUIT

Si le reçu d'achat n'est pas disponible, veuillez nous contacter par courriel ou par téléphone pour demander un "Formulaire de vérification de l'appartenance du produit".

### 2. INFORMATION DE LA COMMANDE

#### COORDONNÉES

- Nom et adresse d'expédition
- Adresse électronique (si disponible)
- Numéro de téléphone
- Meilleure heure pour être contacté

#### INFORMATION SUR LE PRODUIT

- Numéro du Modèle du coffre-fort
- Numéro de série du coffre-fort
- Numéro de clé de verrouillage
- Quantité des clés commandées

### 3. MÉTHODE DE PAIEMENT

- Téléphone :  
Visa ou MasterCard
- Adresse:  
Chèque ou mandat postal

NOTE: Pour avoir des informations sur les prix, veuillez contacter l'Assistance au consommateur.

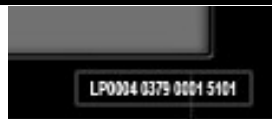
Les informations de contact se trouvent au dos de la couverture de ce manuel.

Les conditions sont sous réserve de changement sans avis préalable.

## LOCALISER LES NUMEROS D'IDENTIFICATION DU COFFRE-FORT

#### NUMÉRO DE SÉRIE

Situé sur le coin droit inférieur sur l'avant du coffre-fort. Ne PAS enlever les étiquettes d'identification du coffre-fort !



#### NUMÉRO DE CLÉ

Un numéro à 4 chiffres est gravé sur la bague métallique située autour du trou de la clé.



## GARANTIE LIMITÉE

LH Licensed Products, Inc., (“LHLP, Inc.”) garantit ce produit contre tout défaut mécanique ou de structure provenant des matériaux ou de la fabrication pendant une période de sept (7) ans à partir de la date d’achat. LHLP, Inc., seul, a l’option et comme unique recours de l’acheteur en vertu de cette garantie, de réparer ou de remplacer ce produit ou toute composante de ce produit étant défectueuse pendant la période de garantie. Le remplacement ou la réparation seront réalisés aux moyens de produits ou composants reconstruits. Si le produit n’est plus disponible, son remplacement se fera avec un produit similaire ou de valeur égale ou supérieure. CECI EST VOTRE GARANTIE EXCLUSIVE.

Cette garantie n’est seulement valable que pour l’acheteur d’origine au détail à partir de la date d’achat initial et elle n’est pas transférable. Il vous faudra garder le reçu d’achat d’origine. Le justificatif d’achat est nécessaire pour obtenir la prestation de garantie.

Les concessionnaires, centres de service ou magasins au détail de LHLP, Inc. qui vendent ce produit n’ont pas le droit d’altérer, de modifier ou de changer d’une quelconque façon que ce soit les conditions générales de cette garantie.

Cette garantie ne s’applique pas à la finition sur le produit. Cette garantie ne couvre pas l’usure normale des pièces ou les dommages provenant de ce qui suit: une utilisation négligente ou une mauvaise utilisation du produit, une utilisation contraire aux instructions de fonctionnement, une réparation ou une modification par quiconque autre que LHLP, Inc. ou un centre de service autorisé, une installation incorrecte ou une exposition à une humidité ou à une chaleur extrêmes. En outre, la garantie ne couvre pas les catastrophes naturelles comme les feux, les inondations, les ouragans et les tornades.

LHLP, Inc. n’est pas responsable de tout dommage direct ou indirect causé par l’inexécution de toute garantie expresse ou tacite ou autre relative à la vente de ce produit. LHLP, Inc. n’est aussi pas responsable : des coûts associés à l’enlèvement ou l’installation du produit ; des dommages ou des pertes du contenu du produit ; de l’enlèvement non autorisé du contenu ; ou des dommages produits lors de l’expédition.

LA GARANTIE CI-DESSUS REMPLACE TOUTES LES AUTRES GARANTIES, EXPRESSES OU TACITES, Y COMPRIS TOUTES GARANTIES DE QUALITÉ MARCHANDE OU D’APTITUDE À UN USAGE PARTICULIER ET LHLP, INC. DÉCLINE TOUT AUTRE CONVENTION ET GARANTIE.

Sauf par ce qui est interdit par la loi applicable, toute garantie tacite marchande ou d’aptitude pour un usage particulier est limitée à la durée de la période de garantie ci-dessus. Certains états, provinces ou juridictions ne permettent pas l’exclusion ou la limite des dommages directs ou indirects ou la limite sur la durée de la garantie tacite, par conséquent il se peut que la limite ou l’exclusion ne s’applique pas à vous. Cette garantie vous donne des droits spécifiques et il se peut que vous ayez aussi d’autres droits qui varient d’états en états ou de provinces en provinces ou de juridiction en juridiction.

## ASSISTANCE AUX CONSOMMATEURS

COURRIEL (Meilleure façon de vous contacter): LHLPCustomerService@LHLPinc.com

SITE WEB: www.Honeywellsafes.com (En vigueur à partir du 1er janvier 2013)

ADRESSE: Consumer Assistance Dept.  
LH Licensed Products, Inc.,  
860 East Sandhill Avenue,  
Carson, CA 90746 États-Unis

TÉLÉPHONE: **États-Unis/Canada** 1-877-354-5457 (Numéro sans frais)  
**Mexique** 01-800-288-2872 - Une fois que la voix de l'enregistrement en anglais s'arrête de parler, il faudra composer le 800-860-1677 pour terminer votre appel. (numéro sans frais)  
**Australie** 0011-800-5325-7000 (numéro sans frais)  
**Allemagne/Nouvelle Zélande** 00-800-5325-7000 (numéro sans frais)

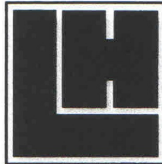
**Autres pays** XX\*-310-323-5722 (Taxe interurbaine applicable)  
XX\*- Composer d'abord l'indicatif de pays

HEURES OUVRABLES POUR APPEL AU CENTRE: **États-Unis/Canada** 7H00 – 17H00 (HNP\*\*) Lun - Ven

HEURES OUVRABLES POUR RAPPEL: **Autres pays** 7H00 – 20H00 (HNP\*\*) Lun - Ven  
HNP\*\* - Heure locale à Los Angeles, CA, États-Unis

### HEURES OUVRABLES POUR RAPPEL INTERNATIONAL:

Si vous souhaitez parler à un assistant en charge des consommateurs et que vous ne pouvez pas nous contacter aux heures du centre d'appel, veuillez nous envoyer un courriel ou laisser un message téléphonique, comprenant votre nom, numéro de téléphone et l'heure à laquelle vous contactez pendant les heures de rappel indiquées ci-dessus et nous ferons notre possible pour vous contacter et répondre à toutes vos questions ou préoccupations.



Manufactured by  
LH Licensed Products, Inc.  
860 East Sandhill Avenue  
Carson, CA 90746

La marque déposée Honeywell est utilisée avec l'autorisation d'Honeywell International Inc. Honeywell international Inc. ne fait aucune affirmation et n'offre aucune garantie au sujet de ce produit.