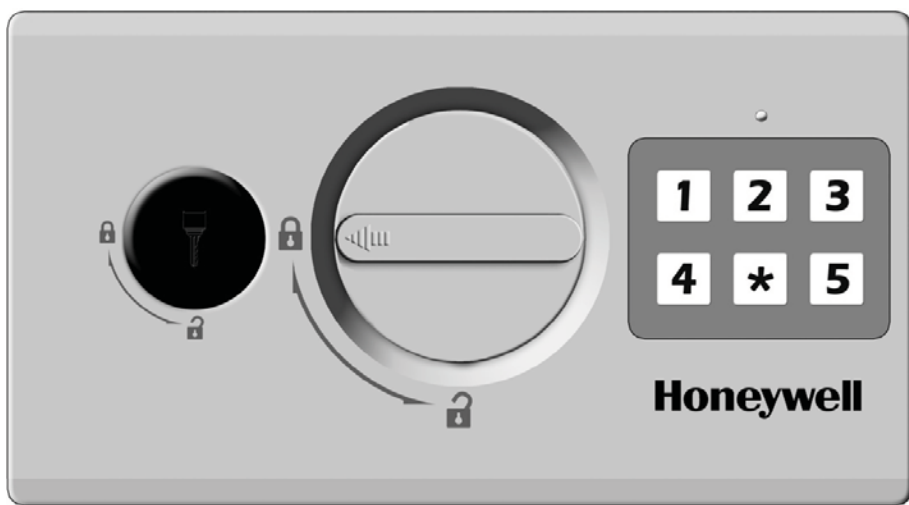


# Honeywell

Modelli 6108G e 6110G

## CASSETTA DI SICUREZZA DIGITALE



Leggere attentamente questo manuale e non conservarlo mai all'interno della cassetta!

Modelli 6108G e 6110G

## Cassetta di sicurezza digitale

### CONTENUTO DELLA CONFEZIONE

- 1 – Cassetta di sicurezza digitale
- 1 – Manuale di funzionamento
- 2 – Chiavi di disattivazione di emergenza
- 4 – Batterie "AA"

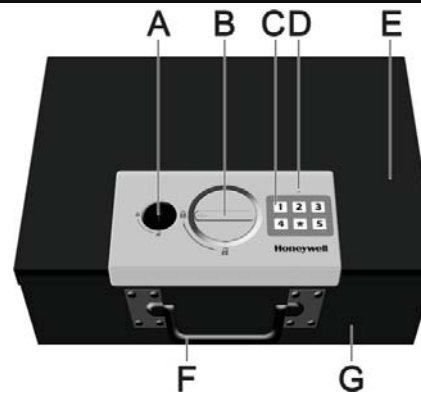
### NON RIPORTARE LA CASSETTA AL NEGOZIO!

Per le parti mancanti o malfunzionanti, rivolgersi per telefono al nostro dipartimento di assistenza alla clientela.

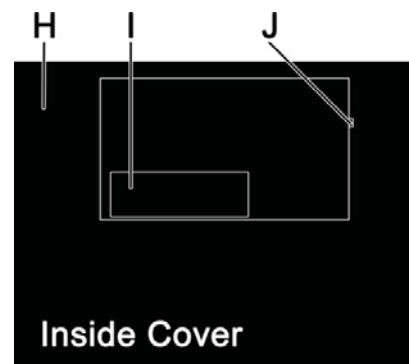
Il negozio non accetterà i prodotti ritornati senza previa autorizzazione. Contattare in primo luogo il nostro dipartimento di assistenza alla clientela.

US/Canada **1-877-354-5457** (linea verde)  
Australia **0011-800-5325-7000** (linea verde)  
Germania **00-800-5325-7000** (linea verde)

### VISIONE D'INSIEME DEL PRODOTTO



- A - Coperchio della chiave di emergenza
- B - Manopola di apertura/chiusura
- C - Tastierino
- D - Spia LED
- E - Coperchio della cassetta
- F - Maniglia
- G - Corpo della cassetta



- H - Coperchio della cassetta
- I - Compartimento batteria
- J - Pulsante di ripristino

## MESSA A PUNTO E FUNZIONAMENTO

### FASE 1: APERTURA DELLA CASSETTA DI SICUREZZA E INSTALLAZIONE DELLE BATTERIE

Per comodità del cliente, abbiamo incluso 4 batterie "AA" che forniscono l'alimentazione al tastierino elettronico. Esse devono essere installate prima di usare la cassetta. Se la cassetta è chiusa, si può usare la chiave di emergenza per aprirla.

1. Rimuovere il coperchio nero della chiave di emergenza.

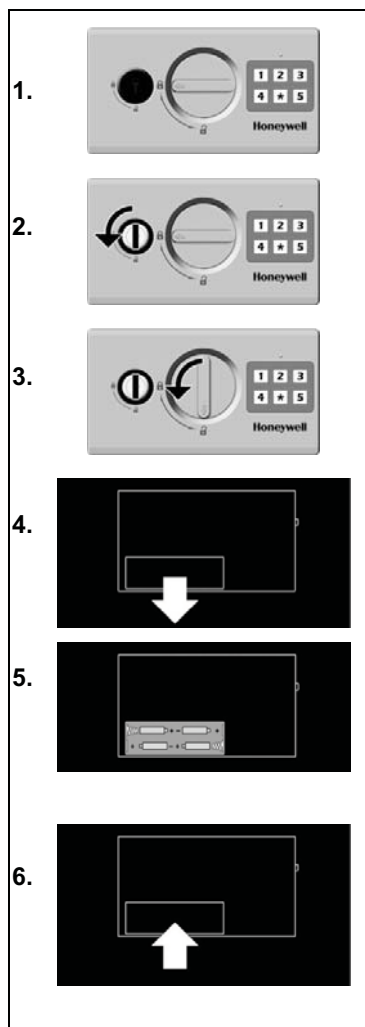
2. Inserire la chiave di emergenza e eseguire  $\frac{1}{4}$  di giro verso sinistra (in senso antiorario).

3. Girare la manopola di apertura/chiusura di  $\frac{1}{4}$  di giro verso sinistra (in senso antiorario) e aprire il coperchio.

4. Rimuovere il coperchio del compartimento batteria premendo e facendolo scivolare verso il basso.

5. Installare come mostrato le batterie all'interno del compartimento batteria.

6. Una volta che le batterie sono correttamente installate, rimettere il coperchio del compartimento batteria. Chiudere il coperchio, riportare la manopola e la chiave in posizione "bloccata" e rimettere il coperchio della chiave di emergenza.



NOTA: se le batterie sono rimosse o sono difettose, la memoria del tastierino NON sarà cancellata e il codice attivo programmato funzionerà di nuovo, una volta restaurata l'alimentazione.

## MESSA A PUNTO E FUNZIONAMENTO

### FASE 2: APERTURA DELLA CASSETTA E RIPRISTINO DELLA PAROLA D'ORDINE

Il codice utente preimpostato in fabbrica è **3 \***.

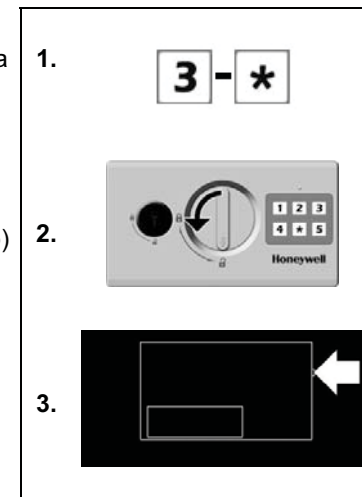
1. Immettere il codice preimpostato in fabbrica e la spia LED si accenderà con una luce verde.

2. Girare la manopola di apertura/chiusura di  $\frac{1}{4}$  di giro verso sinistra (in senso antiorario) e aprire il coperchio.

3. Per programmare un nuovo codice, premere il pulsante di ripristino che si trova a destra del compartimento batteria. La spia LED lampeggerà di una luce arancione.

4. Immettere un nuovo codice (fino a 5 numeri), seguito dal tasto **\*** e ripetere l'operazione ancora una volta. Esempio: **1 - 2 - 3 - 4 - 5 - \*** - **1 - 2 - 3 - 4 - 5 - \***.

Dopo il primo gruppo di numeri il LED lampeggerà con una luce arancione e dopo il secondo gruppo lampeggerà con una luce verde, per indicare che il codice è stato programmato con successo.



## MESSA A PUNTO E FUNZIONAMENTO

### FASE 3: BLOCCAGGIO DELLA CASSETTA:

Chiudere il coperchio e assicurarsi che la manopola di apertura/chiusura sia in posizione bloccata.



## COME ORDINARE CHIAVI NUOVE O DI SOSTITUZIONE

Le seguenti informazioni sono richieste per ordinare le chiavi:

### 1. PROVA DELLA PROPRIETÀ (1 o 2 opzioni qui di seguito)

#### RICEVUTA E IDENTIFICAZIONE DELLA VENDITA – SOLO PER GLI ORDINI INTERNAZIONALI!

- Copia della ricevuta della vendita indicante il negozio, la data e la descrizione del prodotto.
- Copia della propria foto di identificazione (patente di guida, passaporto o normale carta d'identità).

#### MODULO DI VERIFICA DELLA PROPRIETÀ DEL PRODOTTO

Se la ricevuta di vendita non è valida, contattarci per e-mail o telefono per richiedere un "modulo di verifica della proprietà del prodotto".

### 2. INFORMAZIONI PER L'ORDINAZIONE

#### INFORMAZIONI DI CONTATTO

- Nome e indirizzo della spedizione
- Indirizzo e-mail (se disponibile)
- Numero di telefono
- Ora migliore di contatto

#### INFORMAZIONI SUL PRODOTTO

- N. di modello della cassetta
- N. di serie della cassetta
- N. della chiave di bloccaggio
- Quantità di chiavi ordinate

### 3. INFORMAZIONI PER IL PAGAMENTO

#### SOMMA DOVUTA

- Per CHIAVE:  
US/Canada - \$12 (USD)  
Australia - \$15 (AUD)  
Germania - €11 (EU)
- Spedizione urgente:  
Contattarci per costo supplementare

#### METODO DI PAGAMENTO

- Telefono:  
Visa o MasterCard
- Posta:  
Assegno bancario o Vaglia postale

*Soggetto a modifiche senza preavviso.*

## LOCALIZZAZIONE DEI NUMERI DI IDENTIFICAZIONE DELLA CASSETTA

#### NUMERO DI SERIE

Situato sul lato inferiore destro sul davanti della cassetta.

*Non rimuovere le targhette di I.D. della cassetta!*



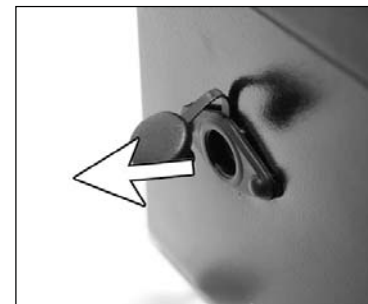
#### NUMERO DELLA CHIAVE

4 numeri incisi sul collare metallico intorno al foro della chiave.

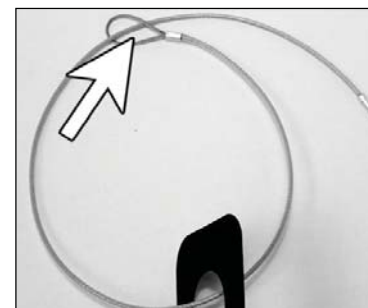


## MODELLO 6110G – ATTACCO DEL CAVO DI SICUREZZA

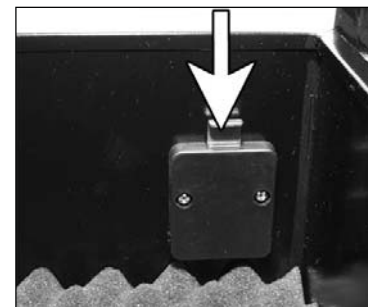
1. Rimuovere il tappo dal foro sul lato sinistro esterno della cassetta..



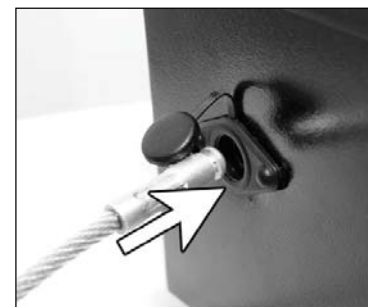
2. Avvolgere il cavo intorno all'oggetto e farlo ritornare indietro attraverso il cappio dell'estremità.



3. Premere il pulsante di rilascio del cavo e mantenerlo premuto.



4. Inserire il cavo di sicurezza nel foro e rilasciare il pulsante.



## **GARANZIA LIMITATA**

LH Licensed Products, Inc., ("LHLP, Inc.") garantisce che per un periodo di un (1) anno, a partire dalla data dell'acquisto, questo prodotto è esente da difetti strutturali o meccanici risultanti da materiali o manodopera. LHLP, Inc., a sua esclusiva opzione e come unica riparazione per il cliente, riparerà o sostituirà il prodotto o qualsiasi suo componente trovato essere difettoso durante il periodo coperto dalla garanzia. La sostituzione o la riparazione saranno eseguite con un prodotto o un componente nuovo o rifatto. Se il prodotto non sarà più disponibile, la sostituzione sarà eseguita con un prodotto simile o di valore uguale o superiore.

QUESTA È LA SOLA RIPARAZIONE PREVISTA PER IL CLIENTE.

I nostri prodotti sono forniti con garanzie che non possono essere escluse ai sensi dell'Australian Consumer Law. Il cliente ha diritto a una sostituzione o a un rimborso in caso di grave difetto e a un compenso per perdite e danni ragionevolmente prevedibili. Il cliente ha anche diritto a una riparazione o sostituzione se i prodotti appaiono non essere di qualità accettabile o se il difetto 512-472-4591 è di livello meno importante.

Questa garanzia è valida solo per l'acquirente originale e non è trasferibile. È necessario conservare la ricevuta originale. La prova dell'acquisto è necessaria per ottenere il servizio di garanzia.

I rivenditori, i centri di servizio o i magazzini al dettaglio della LHLP, Inc., che vendono questo prodotto, non hanno il diritto di alterare, modificare o di cambiare in qualsiasi modo i termini e le condizioni di questa garanzia.

Questa garanzia non si applica alla finitura del prodotto. Essa non copre l'usura e le lacerazioni normali delle parti o i danni risultanti da una delle seguenti cause: uso negligente o improprio del prodotto, uso contrario alle istruzioni operative, smontaggio, riparazione o alterazione da qualcuno diverso dalla LHLP, Inc. o da un centro di servizio autorizzato, installazione impropria o esposizione a calore e umidità estremi. Inoltre, la garanzia non copre i casi di forza maggiore, come gli incendi, le inondazioni, gli uragani e i tornado.

LHLP, Inc. non sarà responsabile per danni accidentali o indiretti, causati dalla violazione di qualsiasi garanzia espressa o implicita o altrimenti relativi alla vendita di questo prodotto. LHLP, Inc. declina anche qualsiasi responsabilità per i costi associati alla rimozione o installazione del prodotto, per la perdita o i danni del contenuto del prodotto e anche, per la rimozione non autorizzata del contenuto o per i danni verificatisi durante la spedizione.

LA GARANZIA SUMMENZIONATA SOSTITUISCE QUALSIASI ALTRA GARANZIA ESPRESSA O IMPLICITA DI COMMERCIALIZZABILITÀ O DI CORRISPONDENZA AD UN PARTICOLARE SCOPO, E LA LHLP, INC. DECLINA QUALSIASI E OGNI ALTRA CLAUSOLA E GARANZIA..

Entro i limiti consentiti dalle leggi vigenti, la garanzia di commerciabilità o di corrispondenza ad un particolare scopo è limitata alla durata del periodo di durata della garanzia. Alcuni Stati, province o giurisdizioni non consentono la limitazione o l'esclusione dei danni diretti o indiretti sul periodo di durata della garanzia, per cui, in questi casi, le summenzionate limitazioni non si applicano. Questa garanzia fornisce ai clienti specifici diritti e altri diritti che variano da Stato a Stato o da provincia a provincia o da giurisdizione a giurisdizione.

*Il marchio commerciale Honeywell può essere usato solo su licenza rilasciata da Honeywell International Inc. Honeywell International Inc. non fornisce asserzioni o garanzie riguardo a questo prodotto.*